

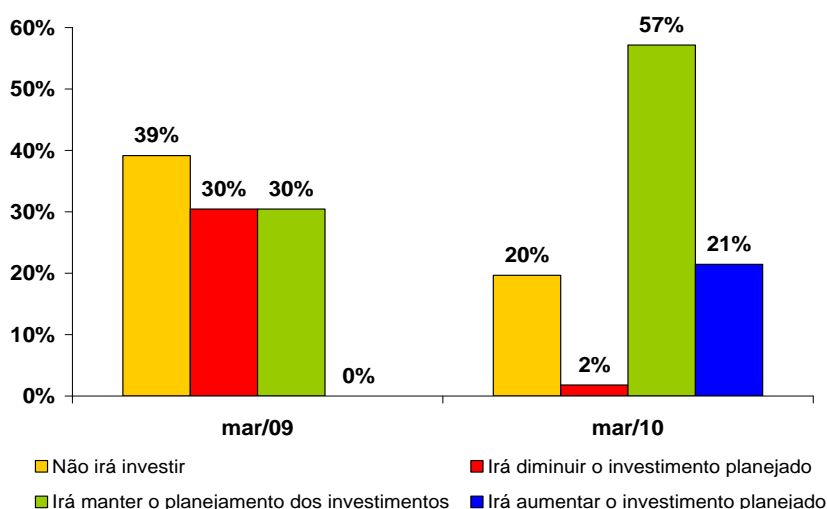
SONDAGEM INDUSTRIAL MENSAL

Abril de 2010 (resultados referentes a Março de 2010)

Crescimento dos investimentos na RMC acompanha ritmo da indústria brasileira

As empresas da Região Metropolitana de Campinas pretendem aumentar seus investimentos no ano de 2010, conforme se verifica na Pesquisa de Sondagem Industrial realizada pelo CIESP em parceria com a Facamp – Faculdades de Campinas – em março. Neste mês, 21,4% das empresas afirmaram que aumentarão seus investimentos planejados. No mesmo período de 2008, nenhuma empresa assinalou aumento de investimentos. Além disso, em março de 2009, 30% delas afirmavam que diminuiriam o **investimento** planejado contra 2% no mesmo período de 2010 (ver gráfico 1 abaixo). Tais dados corroboram a Pesquisa FIESP de Intenção de Investimento 2010, a qual contou com a participação de 1.232 empresas em todo o país, e que sinaliza um aumento de 26% dos investimentos em 2010.

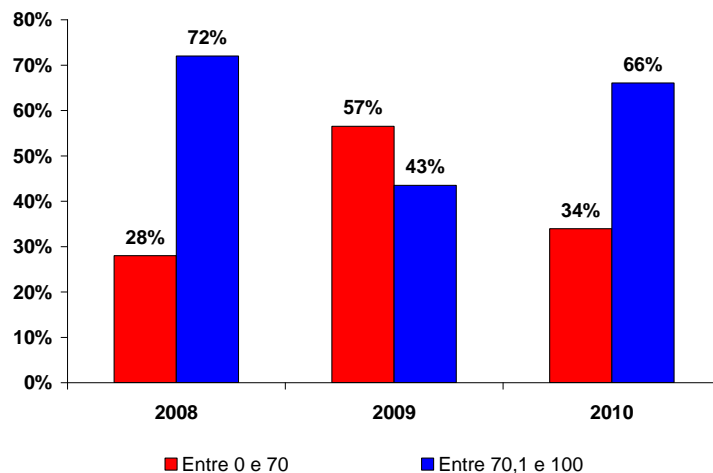
Gráfico 1- Empresas Industriais de Campinas e Região: planejamento dos investimentos para o mês de março em 2009 e 2010



Fonte: Sondagem Industrial – CIESP – Campinas. Elaboração CEPE – FACAMP

O aumento dos investimentos, segundo o relatório da FIESP, se dará, principalmente, via ampliação da capacidade produtiva das empresas com aquisição de máquinas e equipamentos. Além disso, 66% das empresas consultadas em março vinham operando com mais de 70% de sua **capacidade instalada**, dado que certamente contribuiu para a decisão de novos investimentos.

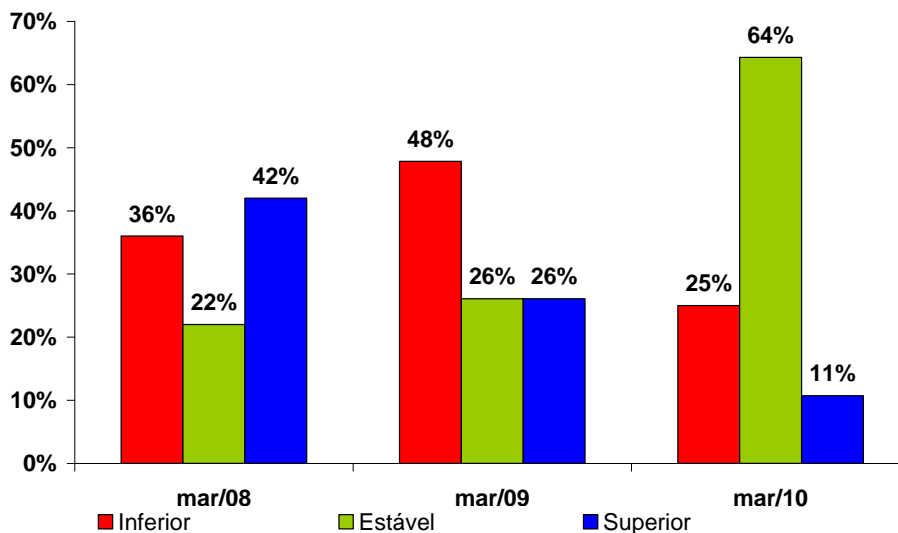
Gráfico 2- Empresas Industriais de Campinas e Região: Distribuição do nível de ocupação em relação à capacidade instalada para o mês de março (2008-2010)



Fonte: Sondagem Industrial – CIESP – Campinas. Elaboração CEPE – FACAMP

No que diz respeito às **vendas**, 64,3% das empresas respondentes assinalaram estabilidade, e apenas 10,7% registrou vendas superiores. Em fevereiro as vendas superiores reuniram 40,7% das empresas, evidenciando uma quebra no ritmo de crescimento dos meses anteriores. Tal fato pode estar relacionado ao fim da redução do IPI (Imposto sobre Produtos Industrializados) dado que as empresas dos setores metal-mecânico e de autopeças, diretamente afetadas pela redução do IPI, têm grande importância na RMC.

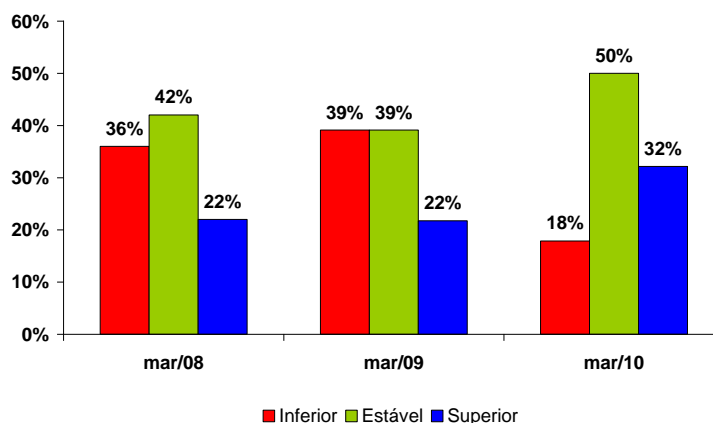
Gráfico 3 - Empresas Industriais de Campinas e Região: Distribuição de vendas para o mês de março (2008-2010)



Fonte: Sondagem Industrial – CIESP – Campinas. Elaboração CEPE – FACAMP

Acompanhando a estabilidade das vendas, metade dos empresários consultados afirmou que sua **lucratividade** permanece estável. Os dados da pesquisa indicam um melhor desempenho da lucratividade em relação a 2008. Neste ano, apenas 22% delas assinalaram lucratividade-superior contra 32% em março deste ano. A porcentagem de empresas que apresentou lucratividade-inferior caiu pela metade, de 39% em 2009 para 18% em 2010.

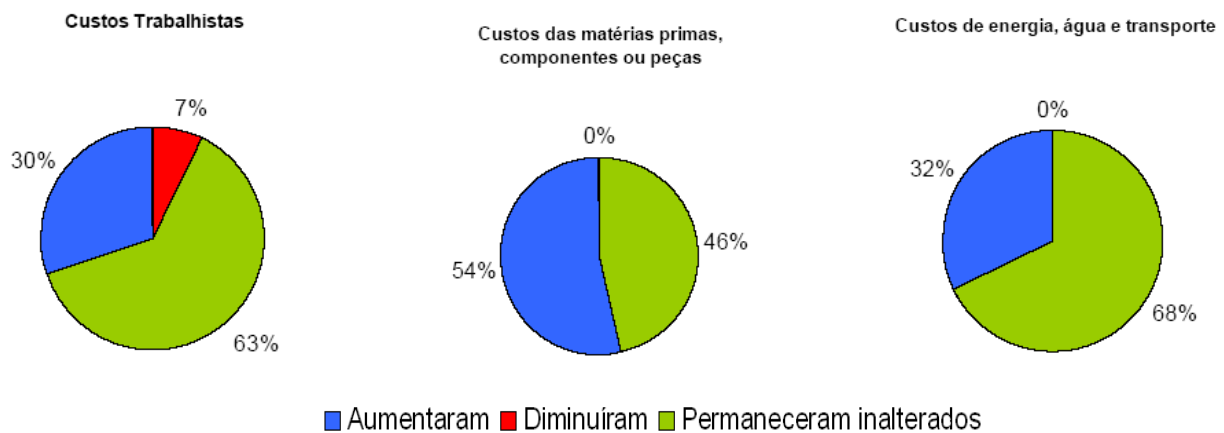
Gráfico 4 - Empresas Industriais de Campinas e Região: Distribuição da lucratividade das empresas para o mês de março (2008-2010)



Fonte: Sondagem Industrial – CIESP – Campinas. Elaboração CEPE – FACAMP

Um dos possíveis fatores que contribuem para a estabilidade da lucratividade das empresas é a relativa estabilidade dos **custos** trabalhistas, de matérias-primas e do grupo de energia, água e transportes, que para a maior parte das empresas permaneceu inalterado em março, com relação ao mês de fevereiro de 2010 (ver gráfico 5 abaixo). Além disso, para 17% dos entrevistados, houve diminuição nos custos relacionados a serviços, tributos e taxas. Em fevereiro, nenhum empresário assinalou diminuição destes custos. Por outro lado, vale ressaltar que, para 30% dos entrevistados houve aumento dos custos trabalhistas, ante 19% em fevereiro.

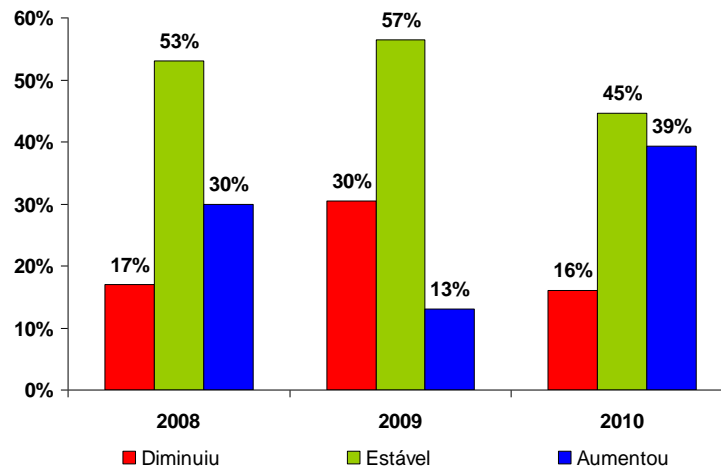
Gráfico 5 - Empresas Industriais de Campinas e Região: Variação dos custos da produção (março/fevereiro de 2010)



Fonte: Sondagem Industrial – CIESP – Campinas. Elaboração CEPE – FACAMP

O avanço dos custos trabalhistas pode estar relacionado com o aumento do número de **empresas que afirmam ter ampliado seu quadro de funcionários**. Os dados abaixo indicam um crescimento nos últimos meses e, se considerado o mesmo período do ano passado, triplicou – de 13% para 39,3% (ver gráfico 6 abaixo). Tais informações confirmam a pesquisa, realizada em março, de Nível de Emprego Industrial do CIESP na RMC que indica uma variação positiva de 0,98% no nível de emprego das indústrias da região, o que equivale a criação de 1.550 postos de trabalho.

Gráfico 6 - Empresas Industriais de Campinas e Região: Variação do número de funcionários para o mês de março (2008-2010)



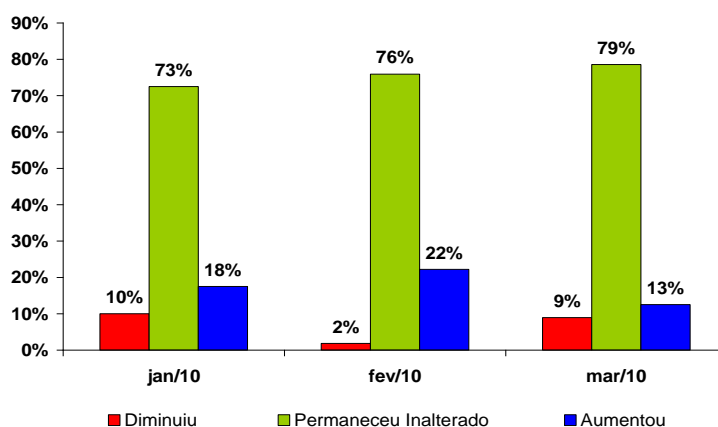
Fonte: Sondagem Industrial – CIESP – Campinas. Elaboração CEPE – FACAMP

Além disto, estes resultados também corroboram as estatísticas nacionais, que apontam um aumento de 11% do salário médio real dos admitidos na indústria brasileira no primeiro trimestre de 2010, em relação ao mesmo período de 2009.¹ O aquecimento econômico, como se sabe, tem efeitos sobre o rendimento real do trabalhador, o que onera os custos trabalhistas num primeiro momento, mas, ao mesmo tempo, contribui para o aumento da renda, do consumo, da produção e, em última instância, da própria lucratividade futura das empresas.

No que se refere à **inadimplência** enfrentada pelas empresas indústrias de Campinas e região, observa-se que em relação ao ano de 2009, o número de empresas que constatou queda nos níveis de inadimplência aumentou de 0% para 9%. Verifica-se também que o número das que perceberam aumento da inadimplência caiu de 35% para 12,5% (ver gráfico 7 abaixo). Dessa forma, podemos inferir uma queda geral nos níveis de inadimplência graças à tendência de crescimento e recuperação verificada desde o fim do ano passado, associados a uma queda marginal nas taxas de juros bancárias.

¹ Fonte: Rais/Caged/MTE

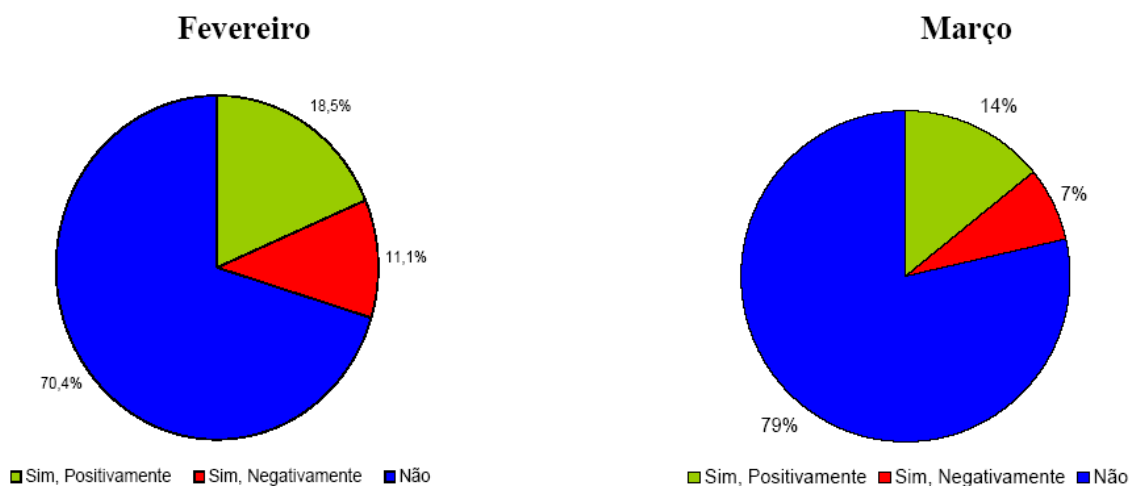
Gráfico 7 - Empresas Industriais de Campinas e Região: Variação da inadimplência das empresas entre janeiro e março de 2010



Fonte: Sondagem Industrial – CIESP – Campinas. Elaboração CEPE – FACAMP

Essa tendência de crescimento e recuperação não foi abalada pela incerteza que, geralmente, existe em anos eleitorais, dado que 78,6% das empresas afirmaram que não serão afetadas pelas eleições, número ainda maior do que no mês passado (70,4%).

Gráfico 8 - Empresas Industriais de Campinas e Região: Efeitos das eleições 2010 sobre as empresas (fevereiro e março).



Fonte: Sondagem Industrial – CIESP – Campinas. Elaboração CEPE – FACAMP

Diante disso, as expectativas são muito boas em relação ao ano de 2010, devido ao crescimento dos investimentos, a estabilidade nas vendas, nos custos de produção e a queda na inadimplência. Isto tem despertado o ânimo de alguns empresários, como este do setor de confecções, que afirmou: “Nossa expectativa para o ano de 2010 é de crescimento em torno de 20% em relação a 2009”.

Anexos Estatísticos

1. Investimentos

TABELA 01: Planejamento dos investimentos entre janeiro e março de 2010

	jan/10	fev/10	mar/10
Não irá investir	25,0%	20,4%	19,6%
Irá diminuir o investimento planejado	5,0%	3,7%	1,8%
Irá manter o planejamento dos investimentos	50,0%	63,0%	57,1%
Irá aumentar o investimento planejado	20,0%	13,0%	21,4%

Fonte: Sondagem Industrial – CIESP – Campinas. Elaboração CEPE – FACAMP

TABELA 02: Planejamento dos investimentos para o mês de março em 2009 e 2010

	mar/09	mar/10
Não irá investir	39,1%	19,6%
Irá diminuir o investimento planejado	30,4%	1,8%
Irá manter o planejamento dos investimentos	30,4%	57,1%
Irá aumentar o investimento planejado	0,0%	21,4%

Fonte: Sondagem Industrial – CIESP – Campinas. Elaboração CEPE – FACAMP

2. Nível de Ocupação da Capacidade Instalada de Produção

TABELA 03: Distribuição do nível de ocupação da capacidade instalada de produção entre janeiro e março de 2010

	jan/10	fev/10	mar/10
Entre 0,0 e 50,0%	25%	13,0%	12,5%
Entre 50,1 e 70,0%	20%	25,9%	21,4%
Entre 70,1 e 80,0%	28%	27,8%	33,9%
Entre 80,1 e 100,0%	28%	33,3%	32,1%

Fonte: Sondagem Industrial – CIESP – Campinas. Elaboração CEPE – FACAMP

TABELA 04: Distribuição do nível de ocupação da capacidade instalada de produção para o mês de março (2008 a 2010)

	mar/08	mar/09	mar/10
Entre 0,0 e 50,0%	17,0%	13,0%	12,5%
Entre 50,1 e 70,0%	11,0%	43,5%	21,4%
Entre 70,1 e 80,0%	30,0%	21,7%	33,9%
Entre 80,1 e 100,0%	42,0%	21,7%	32,1%

Fonte: Sondagem Industrial – CIESP – Campinas. Elaboração CEPE – FACAMP

3. Vendas

TABELA 05: Distribuição das vendas entre janeiro e março de 2010

	<u>jan/10</u>	<u>fev/10</u>	<u>mar/10</u>
Inferior	32,5%	38,9%	25,0%
Estável	35,0%	20,4%	64,3%
Superior	32,5%	40,7%	10,7%

Fonte: Sondagem Industrial – CIESP – Campinas. Elaboração CEPE – FACAMP

TABELA 06: Distribuição das vendas para o mês de março (2008 a 2010)

	<u>mar/08</u>	<u>mar/09</u>	<u>mar/10</u>
Inferior	36,0%	47,8%	25,0%
Estável	22,0%	26,1%	64,3%
Superior	42,0%	26,1%	10,7%

Fonte: Sondagem Industrial – CIESP – Campinas. Elaboração CEPE – FACAMP

4. Lucratividade

TABELA 07: Distribuição da lucratividade das empresas entre janeiro e março de 2010

	<u>jan/10</u>	<u>fev/10</u>	<u>mar/10</u>
Inferior	35,0%	29,6%	17,9%
Estável	52,5%	46,3%	50,0%
Superior	12,5%	24,1%	32,1%

Fonte: Sondagem Industrial – CIESP – Campinas. Elaboração CEPE – FACAMP

TABELA 08: Distribuição da lucratividade das empresas para o mês de março (2008 a 2010)

	<u>mar/08</u>	<u>mar/09</u>	<u>mar/10</u>
Inferior	36,0%	39,1%	17,9%
Estável	42,0%	39,1%	50,0%
Superior	22,0%	21,7%	32,1%

Fonte: Sondagem Industrial – CIESP – Campinas. Elaboração CEPE – FACAMP

5. Custos de produção

TABELA 09: Variação dos custos da produção de fevereiro e março de 2010

	Custos Trabalhistas		Custos das mat. primas, componentes ou peças		Custos de energia, água e transporte		Outros	
	fev/10	mar/10	fev/10	mar/10	fev/10	mar/10	fev/10	mar/10
Diminuíram	2%	7%	2%	0%	0%	0%	0%	17%
Permaneceram inalterados	80%	63%	47%	46%	67%	68%	43%	83%
Aumentaram	19%	30%	51%	54%	33%	32%	57%	0%

Fonte: Sondagem Industrial – CIESP – Campinas. Elaboração CEPE – FACAMP

6. Funcionários

TABELA 10: Variação do número de funcionários entre janeiro e março de 2010

	jan/10	fev/10	mar/10
Diminuiu	25,0%	16,7%	16,1%
Estável	40,0%	46,3%	44,6%
Aumentou	35,0%	37,0%	39,3%

Fonte: Sondagem Industrial – CIESP – Campinas. Elaboração CEPE – FACAMP

TABELA 11: Variação do número de funcionários para o mês de março (2008 a 2010)

	mar/08	mar/09	mar/10
Diminuiu	17,0%	30,4%	16,1%
Estável	53,0%	56,5%	44,6%
Aumentou	30,0%	13,0%	39,3%

Fonte: Sondagem Industrial – CIESP – Campinas. Elaboração CEPE – FACAMP

7. Inadimplência

TABELA 12: Variação da inadimplência das empresas entre janeiro e março de 2010

	jan/10	fev/10	mar/10
Diminuiu	10,0%	1,9%	8,9%
Permaneceu inalterado	72,5%	75,9%	78,6%
Aumentou	17,5%	22,2%	12,5%

Fonte: Sondagem Industrial – CIESP – Campinas. Elaboração CEPE – FACAMP

TABELA 13: Variação da inadimplência das empresas para o mês de março em 2009 e 2010

	mar/09	mar/10
Diminuiu	0,0%	8,9%
Permaneceu inalterado	65,0%	78,6%
Aumentou	35,0%	12,5%

Fonte: Sondagem Industrial – CIESP – Campinas. Elaboração CEPE – FACAMP

8. Efeitos das eleições em 2010 sobre as empresas

TABELA 14: Efeitos das eleições em 2010 sobre as empresas

	fev/10	mar/10
Sim, Positivamente	18,5%	14,3%
Sim, Negativamente	11,1%	7,1%
Não	70,4%	78,6%

Fonte: Sondagem Industrial – CIESP – Campinas. Elaboração CEPE – FACAMP

Nota:

Os dados apresentados neste boletim foram obtidos através de pesquisa realizada pelo CIESP-Campinas, junto aos seus associados, durante a primeira quinzena de abril de 2010, com dados referenciados a março do mesmo ano. Tais informações foram analisados por pesquisadores do Centro de Pesquisas Econômicas da Facamp. Neste mês, 56 empresas associadas ao CIESP-Campinas participaram da pesquisa.

EXPEDIENTE:**CIESP-CAMPINAS**

Diretoria Regional: Natal Martins, José Nunes Filho, José Henrique Toledo Corrêa

Gerência Regional: Paula Carvalho

Coordenador Departamento de Estatística: Paula Granhani

Contato:

Rua Padre Camargo Lacerda, 37 - Bonfim
CEP: 13070-277 Campinas - SP
Telefone: (019)3743-2200

Assessoria de Imprensa: Edécio Roncon e Vera Graça (Roncon&Graça Comunicações)
Fone: 19-3231-2635 / 3233-4984

CENTRO DE PESQUISAS ECONÔMICAS DA FACAMP

Coordenador: Rodrigo Sabbatini (sabbatini@facamp.com.br)

Professores: Daniela Salomão Gorayeb, José Augusto Ruas e Carlos Rafael Longo.

Estagiários: Anderson Rodrigo dos Santos, Ariane A. Corrêa Covre, Josiany Silvana dos Santos.

Contato:

Estrada Municipal UNICAMP – Telebrás Km 1, s/n – Cidade Universitária
Cep: 13083-970 – Campinas/SP – Caixa Postal 6016
Telefone: (19) 3754-8500