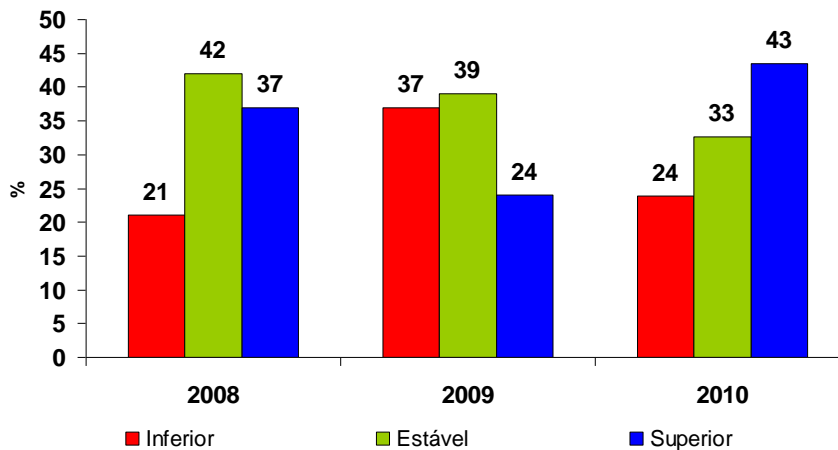


Ritmo do crescimento industrial da RMC desacelera em agosto, porém permanece em patamares elevados.

A Pesquisa Sondagem Industrial, realizada em agosto de 2010 pelo CIESP-Campinas em parceria com a Facamp (Faculdades de Campinas), indica uma pequena queda no ritmo de crescimento da atividade industrial em relação ao mês anterior, mas em patamares ainda elevados. De fato, esta pequena queda pode estar associada ao ajuste no crescimento industrial verificado na passagem do primeiro para o segundo semestre. O ritmo acelerado de crescimento industrial verificado no primeiro semestre, impulsionado em grande medida pela redução do IPI (Imposto sobre Produtos Industrializados) para certos bens de consumo, já não se apresenta com a mesma intensidade. O término das referidas isenções, o câmbio desfavorável e as altas taxas de juros são fatores a serem levados em consideração para esta ligeira desaceleração. Isso não significa que a indústria da RMC deixou de crescer, apenas que o ritmo deste crescimento diminuiu um pouco em agosto. É importante assinalar que a indústria nacional já havia sentido esses impactos no segundo trimestre do ano. A indústria da RMC, por sua vez, começa a sentir esses efeitos somente no terceiro trimestre e com intensidade ligeiramente menor. O comportamento de alguns indicadores apresentados nesta Sondagem, tais como o de vendas, de emprego, custos de produção, investimentos e lucratividade corrobora este entendimento.

As **vendas industriais** das empresas da Região Metropolitana de Campinas continuam aquecidas, no entanto num ritmo menor do que o observado em julho. Para 43% das empresas consultadas, houve aumento nas vendas, número superior ao verificado no mesmo período dos anos anteriores, 37% em 2008 e 24% em 2009. Em relação aos associados que afirmam vendas inferiores (24%), vê-se que este número ainda supera o mesmo período de 2008 (21%), mas é bem menor do que o de 2009 (37%). Na comparação com o mês anterior, contata-se uma queda de 5,6 pontos na porcentagem de empresários que assinalaram vendas superiores: 43,5%, ante 49,1% em julho (ver Tabela 1 - Anexos estatísticos).

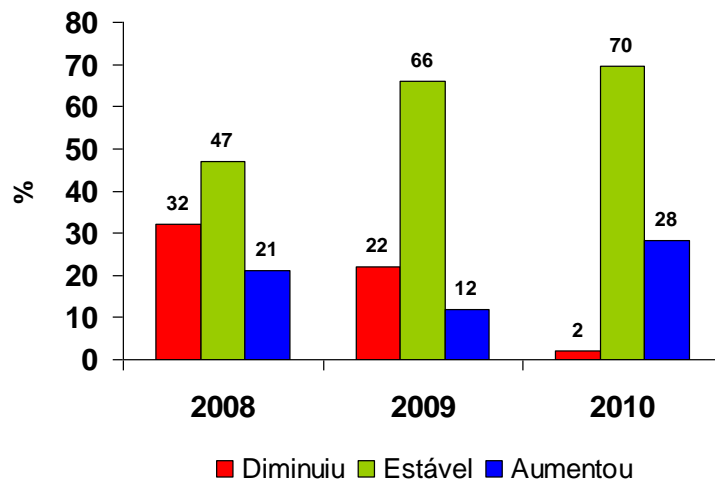
Gráfico 1 - Empresas Industriais de Campinas e Região: Distribuição de vendas para o mês de agosto (2008-2010)



Fonte: Sondagem Industrial – CIESP – Campinas. Elaboração CEPE – FACAMP

O indicador da variação do número de **funcionários** no mês de agosto de 2010 apresentou desempenho semelhante ao das vendas industriais. De um lado, verifica-se aumento significativo no percentual de associados que elevaram suas contratações em relação ao mesmo período de anos anteriores: 28% em 2010, ante 12% em 2009 e 21% em 2008. No entanto, uma ligeira queda quando se leva em consideração o mês anterior: 28% contra 30% registrado em julho de 2010 (ver Tabela 3 – Anexos Estatísticos). Corroborar este entendimento, o levantamento mensal sobre o nível de emprego industrial realizado pelo Ciesp. Em agosto de 2010, foram criados 1.300 postos de trabalho na região, ante 2.650 contratações realizadas em julho.

Gráfico 4 - Empresas Industriais de Campinas e Região: Variação do número de funcionários para o mês de julho (2008-2010)



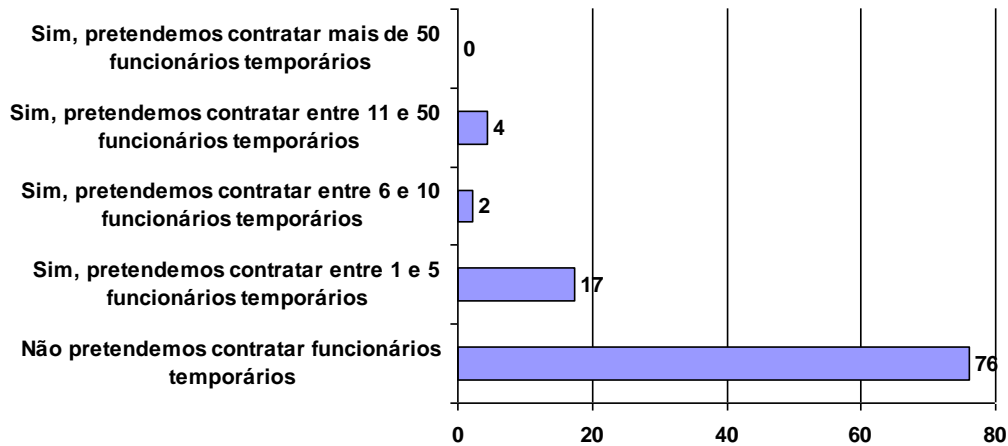
Fonte: Sondagem Industrial – CIESP – Campinas. Elaboração CEPE – FACAMP

Em relação às **contratações de funcionários temporários**, 76% das empresas não pretendem efetuar contratações visando suprir a demanda do final do ano. Este número pode ser interpretado de duas maneiras. Numa perspectiva menos otimista, os empresários consideram que as vendas industriais não deverão aumentar substancialmente e, portanto, poderão suprir a demanda com o número de funcionários existente. Na perspectiva mais otimista, os empresários, apostando na manutenção do ritmo de crescimento da atividade industrial, preferem contratar funcionários permanentes ao invés de temporários. Somente o desempenho deste indicador nos próximos meses poderá indicar qual interpretação é mais plausível.

Para os empresários que se mostraram dispostos a contratar funcionários temporários (24% do total), 70% pretendem contratar entre 1 e 5 funcionários, 8% entre 6 e 10 e 16% pretende contratar mais de 11 funcionários temporários. Sobre a efetivação desses funcionários, 69% dos associados têm expectativas de efetivar alguns dos funcionários temporários e 31% acreditam que os funcionários temporários não serão efetivados. É possível que o número de contratações temporárias e efetivações desses funcionários

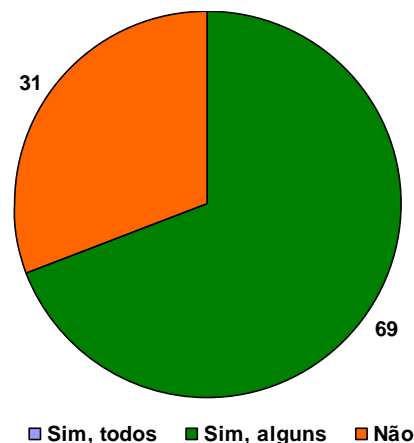
aumente com o passar dos meses e a aproximação do fim do ano, visto que o comércio e a indústria tendem a elevar suas vendas neste período.

Gráfico 2 - Empresas Industriais de Campinas e Região: pretensão para a contratação de funcionários temporários no mês de agosto de 2010.



Fonte: Sondagem Industrial – CIESP – Campinas. Elaboração CEPE – FACAMP

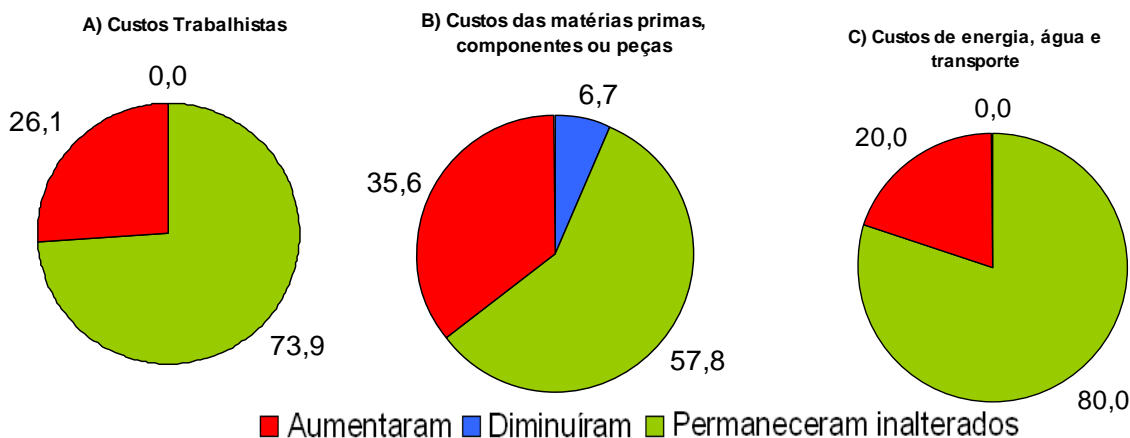
Gráfico 3 - Empresas Industriais de Campinas e Região: expectativa de efetivação dos funcionários temporários no mês de agosto de 2010.



Fonte: Sondagem Industrial – CIESP – Campinas. Elaboração CEPE – FACAMP

No que concerne aos **custos de produção**, a maioria dos empresários afirma estabilidade em agosto de 2010. Apesar da estabilidade no número de funcionários, os custos trabalhistas apresentam aumento para 26% dos empresários, provavelmente em face do número maior de demissões observado em agosto. Nota-se que, apesar de a maioria identificar estabilidade (57%) em relação aos custos de matéria-prima, componentes ou peças, grande parte das associadas (35%) relatou aumento e somente 6% apresentou redução nesses custos. Quanto aos custos com energia, água e transporte, 20% dos respondentes identificou aumento e 80% verificou estabilidade.

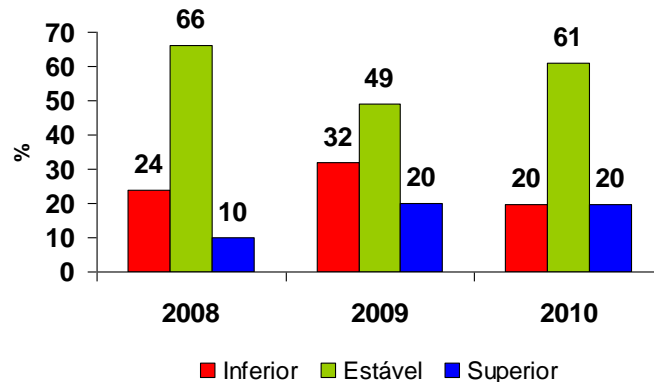
Gráfico 5 - Empresas Industriais de Campinas e Região: Variação dos custos da produção (agosto de 2010)



Fonte: Sondagem Industrial – CIESP – Campinas. Elaboração CEPE – FACAMP

No tocante às taxas de **lucratividade**, observa-se queda do número de empresas que verificaram lucratividade superior em relação ao mês anterior: 28,3% em julho, ante 19,6 em agosto. Entretanto, quando comparados com 2009 e 2008 esses índices apresentam melhoras, pois, em 2008 a lucratividade superior era assinalada por apenas 10% das empresas, a lucratividade inferior representava 24% das empresas neste mesmo ano, de 32% em 2009 e em 2010 apenas 20%.

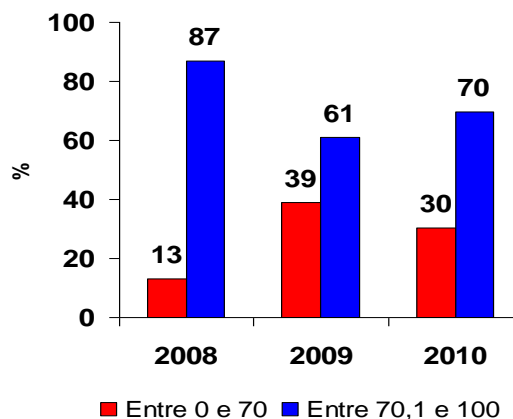
Gráfico 6 - Empresas Industriais de Campinas e Região: Distribuição da lucratividade das empresas para o mês de agosto (2008-2010)



Fonte: Sondagem Industrial – CIESP – Campinas. Elaboração CEPE – FACAMP

A pesquisa nos mostra que 70% das empresas operam utilizando mais de 70% da **capacidade instalada de produção**, dos quais 39% utilizam mais de 80% de sua capacidade instalada. Quando comparamos estes números ao período pré-crise verificamos que, em 2008, 87% das empresas utilizavam mais de 70% de sua capacidade instalada, porém apenas 34% operavam com mais de 80% de sua capacidade instalada de produção.

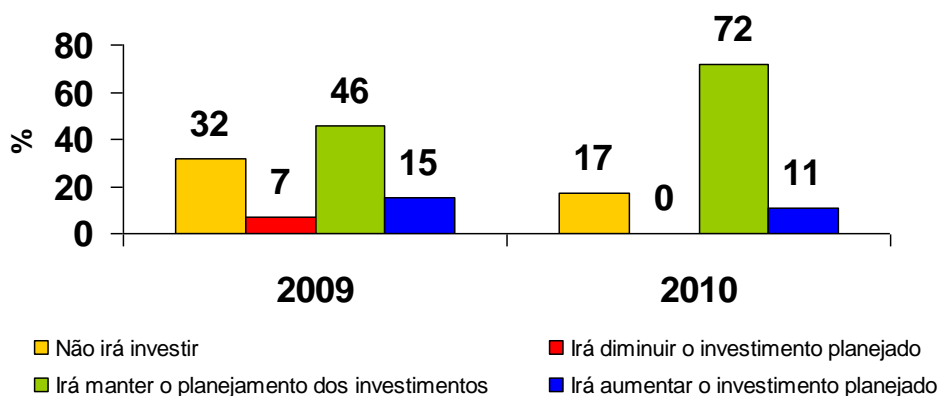
Gráfico 7- Empresas Industriais de Campinas e Região: Distribuição do nível de ocupação em relação à capacidade instalada para o mês de agosto (2008-2010)



Fonte: Sondagem Industrial – CIESP – Campinas. Elaboração CEPE – FACAMP

O alto nível de utilização da capacidade instalada de produção foi acompanhado neste mês por forte estabilidade dos **investimentos**. Nos últimos meses verifica-se uma migração da participação das empresas que pretendiam aumentar o investimento planejado para a manutenção dos investimentos planejados. Em agosto de 2010, nota-se que a maioria dos associados (72%) pretende manter o investimento planejado, o que representa um aumento de 28 pontos percentuais quando comparado ao mesmo período de 2009. Identifica-se, ainda, uma queda brusca no número de empresas que pretende diminuir o investimento planejado ou que não pretende investir, 39% em 2009 contra 17% em 2010.

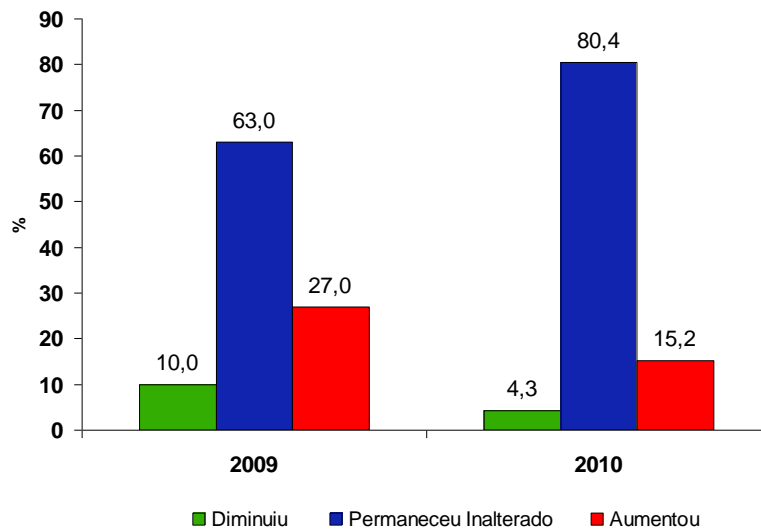
Gráfico 8- Empresas Industriais de Campinas e Região: planejamento dos investimentos para o mês de agosto em 2009 e 2010



Fonte: Sondagem Industrial – CIESP – Campinas. Elaboração CEPE – FACAMP

No que diz respeito aos índices de **inadimplência**, 80% dos respondentes constataram estabilidade, número superior aos 63% observados em 2009. É interessante destacar a redução significativa entre o percentual de associados que afirmaram aumento na inadimplência, 15% em 2010, ante 27% no mesmo período de 2009. O número de empresas que identificou queda no índice foi de 10% em Agosto de 2009 para 4,3% em Agosto de 2010.

Gráfico 9 - Empresas Industriais de Campinas e Região: Variação da inadimplência das empresas em agosto de 2009 e 2010



Anexos Estatísticos

1. Vendas

TABELA 01: Distribuição das vendas entre junho e agosto de 2010 (%)

	<u>jun/10</u>	<u>jul/10</u>	<u>ago/10</u>
Inferior	35,1	17,0	23,9
Estável	27,0	34,0	32,6
Superior	37,8	49,1	43,5

Fonte: Sondagem Industrial – CIESP – Campinas. Elaboração CEPE – FACAMP

TABELA 02: Distribuição das vendas para o mês de agosto de 2008 a 2010 (%)

	<u>ago/08</u>	<u>ago/09</u>	<u>ago/10</u>
Inferior	21,0	37,0	23,9
Estável	42,0	39,0	32,6
Superior	37,0	24,0	43,5

Fonte: Sondagem Industrial – CIESP – Campinas. Elaboração CEPE – FACAMP

2. Funcionários

TABELA 03: Variação do número de funcionários entre junho e agosto de 2010 (%)

	<u>jun/10</u>	<u>jul/10</u>	<u>ago/10</u>
Diminuiu	10,8	13,2	2,2
Estável	54,1	56,6	69,6
Aumentou	35,1	30,2	28,3

Fonte: Sondagem Industrial – CIESP – Campinas. Elaboração CEPE – FACAMP

TABELA 04: Variação do número de funcionários para o mês de agosto de 2008 a 2010 (%)

	<u>ago/08</u>	<u>ago/09</u>	<u>ago/10</u>
Diminuiu	32,0	22,0	2,2
Estável	47,0	66,0	69,6
Aumentou	21,0	12,0	28,3

Fonte: Sondagem Industrial – CIESP – Campinas. Elaboração CEPE – FACAMP

TABELA 05: Participação das expectativas de contratações de funcionários temporários (%)

	<u>ago/10</u>
Não pretendemos contratar funcionários temporários	76,1
Sim, pretendemos contratar entre 1 e 5 funcionários temporários	17,4
Sim, pretendemos contratar entre 6 e 10 funcionários temporários	2,2
Sim, pretendemos contratar entre 11 e 50 funcionários temporários	4,3
Sim, pretendemos contratar mais de 50 funcionários temporários	0,0

Fonte: Sondagem Industrial – CIESP – Campinas. Elaboração CEPE – FACAMP

TABELA 06: Participação das expectativas de efetivação de funcionários temporários (%)

	ago/10
Sim, todos	0
Sim, alguns	69,2
Não	30,8

Fonte: Sondagem Industrial – CIESP – Campinas. Elaboração CEPE – FACAMP

3. Custos de produção

TABELA 07: Variação dos custos da produção de julho e agosto de 2010 (%)

	Custos Trabalhistas		Custos das mat. primas, componentes ou peças		Custos de energia, água e transporte	
	jul/10	ago/10	jul/10	ago/10	jul/10	ago/10
Diminuíram	1,9	0,0	2,0	6,7	0,0	0,0
Permaneceram inalterados	71,2	73,9	52,9	57,8	64,7	80,0
Aumentaram	26,9	26,1	45,1	35,6	35,3	20,0

Fonte: Sondagem Industrial – CIESP – Campinas. Elaboração CEPE – FACAMP

4. Lucratividade

TABELA 08: Distribuição da lucratividade das empresas entre junho e agosto de 2010 (%)

	jun/10	jul/10	ago/10
Inferior	21,6	15,1	19,6
Estável	54,1	56,6	60,9
Superior	24,3	28,3	19,6

Fonte: Sondagem Industrial – CIESP – Campinas. Elaboração CEPE – FACAMP

TABELA 09: Distribuição da lucratividade das empresas para o mês de agosto de 2008 a 2010 (%)

	ago/08	ago/09	ago/10
Inferior	24,0	32,0	19,6
Estável	66,0	49,0	60,9
Superior	10,0	20,0	19,6

Fonte: Sondagem Industrial – CIESP – Campinas. Elaboração CEPE – FACAMP

5. Nível de Ocupação da Capacidade Instalada de Produção

TABELA 10: Distribuição do nível de ocupação da capacidade instalada de produção entre junho e agosto de 2010 (%)

	jun/10	jul/10	ago/10
Entre 0 e 50	13,5	9,4	8,7
Entre 50,1 e 70	10,8	15,1	21,7
Entre 70,1 e 80	32,4	47,2	30,4
Entre 80,1 e 100	43,2	28,3	39,1

Fonte: Sondagem Industrial – CIESP – Campinas. Elaboração CEPE – FACAMP

TABELA 11: Distribuição do nível de ocupação da capacidade instalada de produção para o mês de agosto entre 2008 e 2010 (%)

	ago/08	ago/09	ago/10
Entre 0 e 50	5,0	15,0	8,7
Entre 50,1 e 70	8,0	24,0	21,7
Entre 70,1 e 80	53,0	39,0	30,4
Entre 80,1 e 100	34,0	22,0	39,1

Fonte: Sondagem Industrial – CIESP – Campinas. Elaboração CEPE – FACAMP

6. Investimentos

TABELA 12: Planejamento dos investimentos entre junho e agosto de 2010 (%)

	jun/10	jul/10	ago/10
Não irá investir	18,9	17,0	17,4
Irá diminuir o investimento planejado	0,0	1,9	0,0
Irá manter o planejamento dos investimentos	62,2	66,0	71,7
Irá aumentar o investimento planejado	18,9	15,1	10,9

Fonte: Sondagem Industrial – CIESP – Campinas. Elaboração CEPE – FACAMP

TABELA 13: Planejamento dos investimentos para o mês de agosto em 2009 e 2010

	ago/09	ago/10
Não irá investir	32,0	17,4
Irá diminuir o investimento planejado	7,0	0,0
Irá manter o planejamento dos investimentos	46,0	71,7
Irá aumentar o investimento planejado	15,0	10,9

Fonte: Sondagem Industrial – CIESP – Campinas. Elaboração CEPE – FACAMP

7. Inadimplência

TABELA 14: Variação da inadimplência das empresas entre junho e agosto de 2010 (%)

	jun/10	jul/10	ago/10
Diminuiu	13,5	7,5	4,3
Permaneceu inalterado	75,7	73,6	80,4
Aumentou	10,8	18,9	15,2

Fonte: Sondagem Industrial – CIESP – Campinas. Elaboração CEPE – FACAMP

TABELA 15: Variação da inadimplência das empresas para o mês de julho em 2009 e 2010

	ago/09	ago/10
Diminuiu	10,0	4,3
Permaneceu inalterado	63,0	80,4
Aumentou	27,0	15,2

Fonte: Sondagem Industrial – CIESP – Campinas. Elaboração CEPE – FACAMP

Nota:

Os dados apresentados neste boletim foram obtidos através de pesquisa realizada pelo CIESP-Campinas, junto aos seus associados, durante a primeira quinzena de setembro de 2010, com dados referenciados a agosto do mesmo ano. Tais informações foram analisadas por pesquisadores do Centro de Pesquisas Econômicas da Facamp. Neste mês, 46 empresas associadas ao CIESP-Campinas participaram da pesquisa.

EXPEDIENTE:

CIESP-CAMPINAS

Diretoria Regional: Natal Martins, José Nunes Filho, José Henrique Toledo Corrêa

Gerência Regional: Paula Carvalho

Coordenador Departamento de Estatística: Paula Granhani

Contato:

Rua Padre Camargo Lacerda, 37 - Bonfim
CEP: 13070-277 Campinas - SP
Telefone: (019)3743-2200

Assessoria de Imprensa: Edécio Roncon e Vera Graça (Roncon&Graça Comunicações)
Fone: 19-3231-2635 / 3233-4984

CENTRO DE PESQUISAS ECONÔMICAS DA FACAMP

Coordenador: Rodrigo Sabbatini (sabbatini@facamp.com.br)

Professores: Daniela Salomão Gorayeb, José Augusto Ruas e Carlos Rafael Longo.

Estagiários: Anderson Rodrigo dos Santos, André Mariano de Matos, Ariane A. Corrêa Covre, Josiany Silvana dos Santos, Thaís P. Buso.

Contato:

Estrada Municipal UNICAMP – Telebrás Km 1, s/n – Cidade Universitária
Cep: 13083-970 – Campinas/SP – Caixa Postal 6016
Telefone: (19) 3754-8500