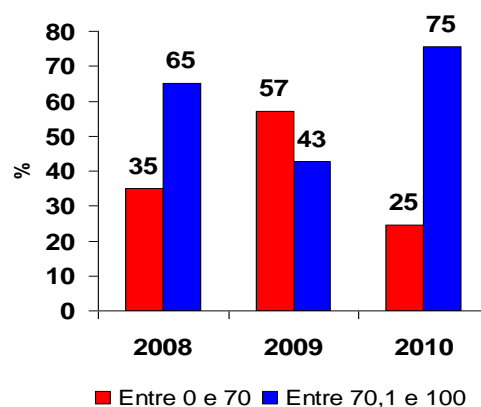


Crescimento da produção impulsiona aumento das vendas e da lucratividade.

Em julho de 2010, as empresas da Região Metropolitana de Campinas operam utilizando altos níveis de capacidade instalada de produção, segundo verificou a Pesquisa Sondagem Industrial, realizada pelo CIESP-Campinas em parceria com a Facamp (Faculdades de Campinas). A Sondagem indica que os investimentos planejados serão mantidos ou ampliados para 80% dos empresários, possivelmente encorajados pelos sucessivos aumentos nas vendas, na lucratividade, pela estabilidade dos custos e pela queda nos índices de inadimplência. O dado preocupante é que apesar da elevada utilização da capacidade instalada de produção nas indústrias da RMC, 20% das empresas não pretendem investir ou diminuirão os investimentos planejados.

A sondagem evidenciou que 75% das empresas operam utilizando mais de 70% da **capacidade instalada de produção**. Nota-se que houve um aumento de 32 pontos percentuais no número de empresas que utilizam mais de 70 % da capacidade instalada em relação ao mesmo período do ano anterior, e 10 pontos percentuais quando comparado com julho de 2008. Houve ainda uma redução de 10 pontos percentuais no número de associados que utilizam entre 0 e 70% da capacidade instalada quando comparado ao mesmo período de 2008, e 32 pontos percentuais quando comparado a 2009.

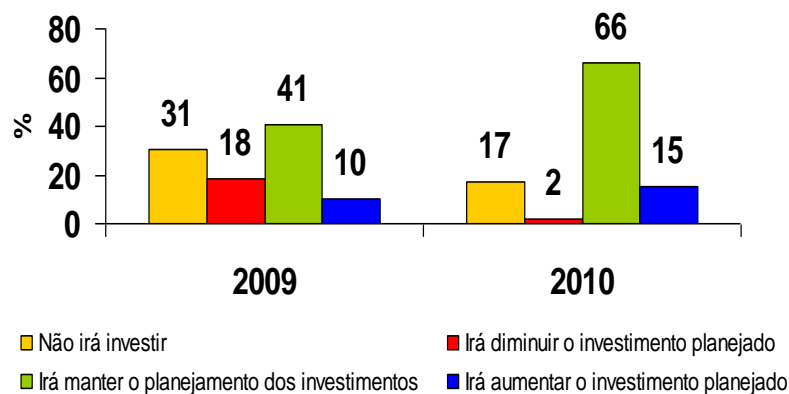
Gráfico 1- Empresas Industriais de Campinas e Região: Distribuição do nível de ocupação em relação à capacidade instalada para o mês de julho (2008-2010)



Fonte: Sondagem Industrial – CIESP – Campinas. Elaboração CEPE – FACAMP

Este crescimento nos níveis de utilização da capacidade instalada de produção não apresentará riscos de pressões inflacionárias se os **investimentos**, que mantêm uma tendência de crescimento, forem utilizados para a ampliação da capacidade de produção. No que diz respeito aos dados de investimento, nota-se que a maioria dos associados (80%) pretende manter ou ampliar o investimento planejado no mês de julho de 2010, o que representa um aumento de 30 pontos percentuais quando comparado ao mesmo período de 2009. Identifica-se, ainda, uma queda brusca no número de empresas que pretende diminuir o investimento planejado, 18% em 2009 contra 2% em 2010. O fato de aproximadamente 1/5 dos empresários afirmar que não irão investir ou irão diminuir seus investimentos planejados é preocupante, pois a manutenção do ritmo de crescimento depende da disposição para novos investimentos.

Gráfico 2- Empresas Industriais de Campinas e Região: planejamento dos investimentos para o mês de julho em 2009 e 2010

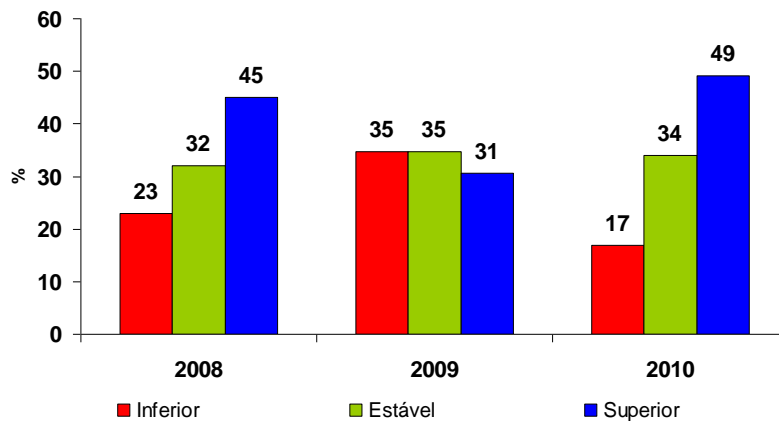


Fonte: Sondagem Industrial – CIESP – Campinas. Elaboração CEPE – FACAMP

Quanto às **vendas**, 49% das empresas assinalaram elevação em 2010, número superior ao verificado no mesmo período dos anos anteriores, 45% em 2008 e 31% em 2009. Houve, também, uma queda para 17% no número de associados que afirmam vendas inferiores, contrapondo-se a 23% em 2008 e 35% em 2009. Em relação ao mês anterior, há um aumento do número de empresas que verificaram vendas superiores de 34% em junho para 49% em julho, o que possivelmente se deve porque o mês anterior sofreu efeitos das paralisações para os jogos da Copa do Mundo. O histórico do ano de 2010, exceto o mês de junho, apresenta contínuo aumento das vendas ditando

expectativas positivas para o segundo semestre. Expectativas positivas para vendas também foram identificadas em outras pesquisas, tal como a pesquisa da Abrasca (Associação Brasileira Das Companias Abertas) realizada com 200 empresas de capital aberto de todo o Brasil, na qual 92% dos entrevistados esperam vendas maiores nos próximos meses.

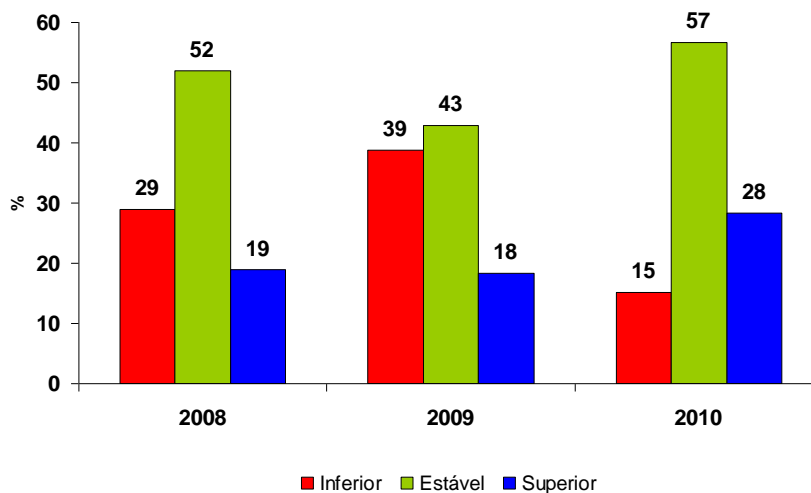
Gráfico 3 - Empresas Industriais de Campinas e Região: Distribuição de vendas para o mês de julho (2008-2010)



Fonte: Sondagem Industrial – CIESP – Campinas. Elaboração CEPE – FACAMP

Os resultados da Pesquisa Sondagem Industrial de Julho de 2010 indicam melhor desempenho dos índices de **lucratividade**, quando comparados com 2009 e 2008. Em julho de 2010, 28% dos empresários assinalaram lucratividade superior, diferença substancial frente a 2009 (18%) e 2008 (19%). Outro dado relevante foi o percentual de empresas que afirmou lucratividade inferior, 15% em 2010 ao passo que nos dois últimos anos esse número foi muito maior (39% em 2009 e 29% em 2008).

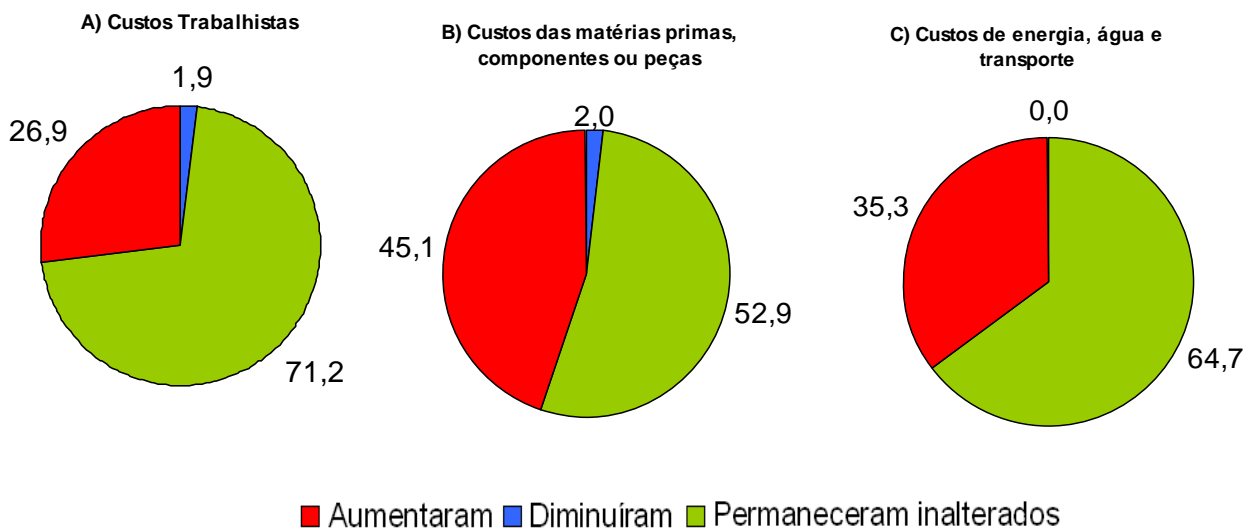
Gráfico 4 - Empresas Industriais de Campinas e Região: Distribuição da Lucratividade das empresas para o mês de julho (2008-2010)



Fonte: Sondagem Industrial – CIESP – Campinas. Elaboração CEPE – FACAMP

No que concerne aos **custos de produção**, a maioria dos empresários afirma estabilidade em Julho de 2010. Considerando os custos trabalhistas, 27% deles observaram aumento, enquanto que apenas 2%, diminuição. Um empresário do setor de construção civil atribui tal aumento ao dissídio coletivo. Nota-se que, apesar de a maioria identificar estabilidade (53%) em relação aos custos de matéria-prima, componentes ou peças, grande parte das associadas (45%) relatou aumento e somente 2% apresentou redução nesses custos. Quanto aos custos com energia, água e transporte, 35% dos respondentes identificou aumento e 65% verificou estabilidade.

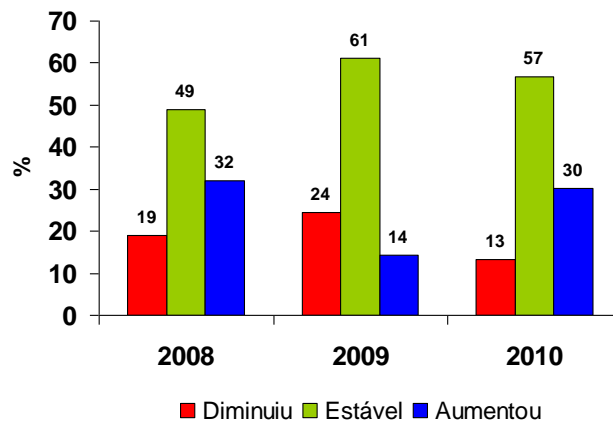
Gráfico 5 - Empresas Industriais de Campinas e Região: Variação dos custos da produção (julho de 2010)



Fonte: Sondagem Industrial – CIESP – Campinas. Elaboração CEPE – FACAMP

Com relação ao número de contratações de **funcionários**, a pesquisa referente ao mês de Julho de 2010 evidenciou estabilidade para 57% das empresas respondentes. Nesse mesmo período 13% das empresas associadas reduziu suas contratações, percentual inferior ao obtido em Julho dos anos anteriores (19% em 2008 e 24% em 2009). Considerando o percentual de associados que elevaram suas contratações, julho de 2010 (30%) apresenta uma relativa retomada da empregabilidade observada em 2008 (32%), um considerável aumento quando comparado ao mesmo período de 2009 (14%), ano da crise. Este crescimento no número de contratações em relação a 2009 pode ter interferido no aumento dos custos trabalhistas evidenciados nesta sondagem.

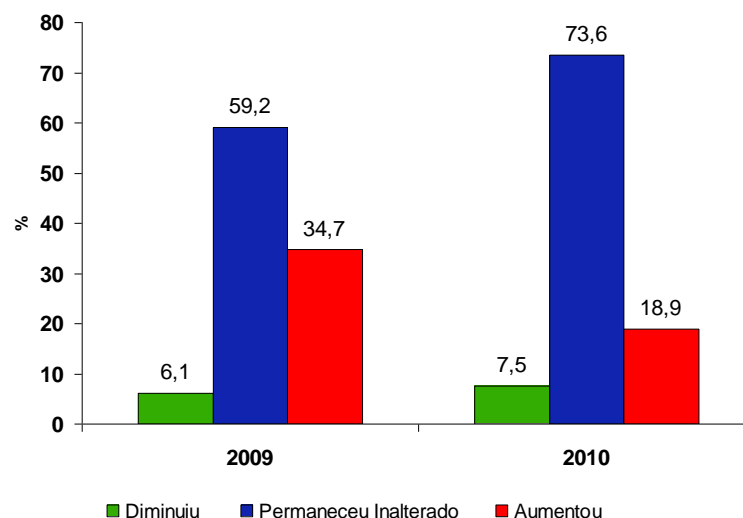
Gráfico 6 - Empresas Industriais de Campinas e Região: Variação do número de funcionários para o mês de julho (2008-2010)



Fonte: Sondagem Industrial – CIESP – Campinas. Elaboração CEPE – FACAMP

No que diz respeito aos índices de **inadimplência**, 73,6% dos respondentes constataram estabilidade, número superior aos 59,2% observados em 2009. É interessante destacar a redução significativa entre o percentual de associados que afirmaram aumento na inadimplência, 19% em 2010, ante 35% no mesmo período de 2009. O número de empresas que identificou queda no índice foi de 6% em julho de 2009 para 7,5% em julho de 2010.

Gráfico 7 - Empresas Industriais de Campinas e Região: Variação da inadimplência das empresas em julho de 2009 e 2010



Anexos Estatísticos

1. Nível de Ocupação da Capacidade Instalada de Produção

TABELA 04: Distribuição do nível de ocupação da capacidade instalada de produção entre maio e julho de 2010 (%)

	mai/10	jun/10	jul/10
Entre 0,0 e 50,0%	10,8	13,5	9,6
Entre 50,1 e 70,0%	21,6	10,8	13,5
Entre 70,1 e 80,0%	43,2	32,4	48,1
Entre 80,1 e 100,0%	24,3	43,2	28,8

Fonte: Sondagem Industrial – CIESP – Campinas. Elaboração CEPE – FACAMP

TABELA 05: Distribuição do nível de ocupação da capacidade instalada de produção para o mês de julho entre 2008 e 2010 (%)

	jul/08	jul/09	jul/10
Entre 0 e 50	13,0	24,5	9,4
Entre 50,1 e 70	22,0	32,7	15,1
Entre 70,1 e 80	23,0	30,6	47,2
Entre 80,1 e 100	42,0	12,2	28,3

Fonte: Sondagem Industrial – CIESP – Campinas. Elaboração CEPE – FACAMP

2. Investimentos

TABELA 06: Planejamento dos investimentos entre maio e julho de 2010 (%)

	mai/10	jun/10	jul/10
Não irá investir	21,6	18,9	17,0
Irá diminuir o investimento planejado	2,7	0,0	1,9
Irá manter o planejamento dos investimentos	64,9	62,2	66,0
Irá aumentar o investimento planejado	10,8	18,9	15,1

Fonte: Sondagem Industrial – CIESP – Campinas. Elaboração CEPE – FACAMP

TABELA 07: Planejamento dos investimentos para o mês de julho em 2009 e 2010

	jul/09	jul/10
Não irá investir	30,6	17,0
Irá diminuir o investimento planejado	18,4	1,9
Irá manter o planejamento dos investimentos	40,8	66,0
Irá aumentar o investimento planejado	10,2	15,1

Fonte: Sondagem Industrial – CIESP – Campinas. Elaboração CEPE – FACAMP

3. Vendas

TABELA 08: Distribuição das vendas entre maio e julho de 2010 (%)

	<u>mai/10</u>	<u>jun/10</u>	<u>jul/10</u>
Inferior	27,0	35,1	17,0
Estável	29,7	27,0	34,0
Superior	43,2	37,8	49,1

Fonte: Sondagem Industrial – CIESP – Campinas. Elaboração CEPE – FACAMP

TABELA 09: Distribuição das vendas para o mês de julho de 2008 a 2010 (%)

	<u>jul/08</u>	<u>jul/09</u>	<u>jul/10</u>
Inferior	23,0	34,7	17,0
Estável	32,0	34,7	34,0
Superior	45,0	30,6	49,1

Fonte: Sondagem Industrial – CIESP – Campinas. Elaboração CEPE – FACAMP

4. Lucratividade

TABELA 10: Distribuição da lucratividade das empresas entre abril e junho de 2010 (%)

	<u>mai/10</u>	<u>jun/10</u>	<u>jul/10</u>
Inferior	27,0	21,6	15,1
Estável	51,4	54,1	56,6
Superior	21,6	24,3	28,3

Fonte: Sondagem Industrial – CIESP – Campinas. Elaboração CEPE – FACAMP

TABELA 11: Distribuição da lucratividade das empresas para o mês de julho de 2008 a 2010 (%)

	<u>jul/08</u>	<u>jul/09</u>	<u>jul/10</u>
Inferior	29,0	38,8	15,1
Estável	52,0	42,9	56,6
Superior	19,0	18,4	28,3

Fonte: Sondagem Industrial – CIESP – Campinas. Elaboração CEPE – FACAMP

5. Custos de produção

TABELA 03: Variação dos custos da produção de junho e julho de 2010 (%)

	Custos Trabalhistas		Custos das mat. primas, componentes ou peças		Custos de energia, água e transporte	
	jun/10	jul/10	jun/10	jul/10	jun/10	jul/10
Diminuíram	64,9	1,9	11,1	2,0	5,9	0,0
Permaneceram inalterados	0,0	71,2	44,4	52,9	58,8	64,7
Aumentaram	35,1	26,9	44,4	45,1	35,3	35,3

Fonte: Sondagem Industrial – CIESP – Campinas. Elaboração CEPE – FACAMP

6. Funcionários

TABELA 01: Variação do número de funcionários entre abril e junho de 2010 (%)

	mai/10	jun/10	jul/10
Diminuiu	18,9	10,8	13,2
Estável	56,8	54,1	56,6
Aumentou	24,3	35,1	30,2

Fonte: Sondagem Industrial – CIESP – Campinas. Elaboração CEPE – FACAMP

TABELA 02: Variação do número de funcionários para o mês de junho de 2008 a 2010 (%)

	jul/08	jul/09	jul/10
Diminuiu	19,0	24,5	13,2
Estável	49,0	61,2	56,6
Aumentou	32,0	14,3	30,2

Fonte: Sondagem Industrial – CIESP – Campinas. Elaboração CEPE – FACAMP

7. Inadimplência

TABELA 12: Variação da inadimplência das empresas entre maio e julho de 2010 (%)

	mai/10	jun/10	jul/10
Diminuiu	8,1	13,5	7,5
Permaneceu inalterado	89,2	75,7	73,6
Aumentou	2,7	10,8	18,9

Fonte: Sondagem Industrial – CIESP – Campinas. Elaboração CEPE – FACAMP

TABELA 13: Variação da inadimplência das empresas para o mês de julho em 2009 e 2010

	jul/09	jul/10
Diminuiu	6,1	7,5
Permaneceu inalterado	59,2	73,6
Aumentou	34,7	18,9

Fonte: Sondagem Industrial – CIESP – Campinas. Elaboração CEPE – FACAMP

Nota:

Os dados apresentados neste boletim foram obtidos através de pesquisa realizada pelo CIESP-Campinas, junto aos seus associados, durante a primeira quinzena de agosto de 2010, com dados referenciados a julho do mesmo ano. Tais informações foram analisadas por pesquisadores do Centro de Pesquisas Econômicas da Facamp. Neste mês, 55 empresas associadas ao CIESP-Campinas participaram da pesquisa.

EXPEDIENTE:

CIESP-CAMPINAS

Diretoria Regional: Natal Martins, José Nunes Filho, José Henrique Toledo Corrêa

Gerência Regional: Paula Carvalho

Coordenador Departamento de Estatística: Paula Granhani

Contato:

Rua Padre Camargo Lacerda, 37 - Bonfim
CEP: 13070-277 Campinas - SP
Telefone: (019)3743-2200

Assessoria de Imprensa: Edécio Roncon e Vera Graça (Roncon&Graça Comunicações)
Fone: 19-3231-2635 / 3233-4984

CENTRO DE PESQUISAS ECONÔMICAS DA FACAMP

Coordenador: Rodrigo Sabbatini (sabbatini@facamp.com.br)

Professores: Daniela Salomão Gorayeb, José Augusto Ruas e Carlos Rafael Longo.

Estagiários: Anderson Rodrigo dos Santos, André M. de Matos, Ariane A. Corrêa Covre, Josiany Silvana dos Santos, Thaís P. Buso.

Contato:

Estrada Municipal UNICAMP – Telebrás Km 1, s/n – Cidade Universitária
Cep: 13083-970 – Campinas/SP – Caixa Postal 6016
Telefone: (19) 3754-8500